

Pokini

Handbuch



Die Inhalte wurden mit besonderer Sorgfalt erstellt. Für dennoch vorhandene Fehler und deren Auswirkungen kann allerdings keine Haftung übernommen werden. Empfehlungen zur Verbesserung dieses Handbuchs werden wir gerne aufgreifen und umsetzen.

Alle Rechte vorbehalten. Verwendungen von Auszügen in jedweder Form (digital oder Print) müssen zuvor schriftlich von der EXTRA Computer GmbH genehmigt werden.

Pokini ist eine eingetragene Marke der EXTRA Computer GmbH und unterliegt markenrechtlichem Schutz.

Diese Gebrauchsanweisung wurde erstellt und herausgegeben von:

EXTRA Computer GmbH
Brühlstraße 12
89537 Giengen

Tel: 07322 / 96 15 - 0
Fax: 07322 / 96 15 - 290
E-Mail: info@exone.de

CE-Kennzeichnung	4
Einführung	5
1.1 Lieferumfang	5
1.2 Hardwarespezifikationen	6
1.3 Funktionsumfang	8
Schnellstartanleitung	11
2.1 Anschließen des Pokini i	11
2.2 Linux starten (für Pokini i mit vorinstalliertem Linux)	12
2.3 Windows 7 starten (für Pokini i mit vorinstalliertem Windows 7)	12
2.4 BIOS	12
Wartung	13
3.1 Anbringen von Gummifüßen	13
3.2 Einbau einer Festplatte	14
Treiber	15
Support	15

CE-Kennzeichnung



Dieses Gerät erfüllt in der ausgelieferten Ausführung die Anforderungen der EG-Richtlinien 2004/108/EG „Elektromagnetische Verträglichkeit“, 2006/95/EG „Niederspannungsrichtlinie“, 2009/125/EG „Ökodesign Richtlinie“ und 2011/65/EU „RoHS Richtlinie“.

CE-Kennzeichnung für Geräte mit Funkkomponente

Dieses Gerät erfüllt in der ausgelieferten Ausführung die Anforderungen der EG-Richtlinie 1999/5/EG des Europäischen Parlamentes und des Rates vom 9. März 1999 über Funkanlagen und Telekommunikationseinrichtungen und die gegenseitige Anerkennung der Konformität.

Dieses Gerät darf in folgenden Ländern verwendet werden:

Belgien	Bulgarien	Dänemark	Deutschland	Estland
Finnland	Frankreich	Griechenland	Großbritannien	Irland
Island	Italien	Lettland	Liechtenstein	Litauen
Luxemburg	Malta	Niederlande	Norwegen	Zypern
Polen	Portugal	Rumänien	Schweden	Schweiz
Slowakei	Slowenien	Spanien	Tschechische Republik	
Ungarn	Österreich			

Aktuelle Informationen über eventuelle Einschränkungen im Betrieb finden Sie bei der entsprechenden Behörde des jeweiligen Landes. Sollte Ihr Land nicht in der Liste erwähnt sein, erkundigen Sie sich bitte bei der entsprechenden Aufsichtsbehörde, ob die Nutzung dieses Produkts in Ihrem Land erlaubt ist.

Einführung

1.1 Lieferumfang



1. Pokini i Computer
2. 12V DC Netzteil (Input 100 - 240 V AC 50/60 Hz, Output 12V DC 5A, DC Stecker mit Verriegelung) Kabellänge ca. 150cm
3. Kaltgerätekabel (deutsch und amerikanisch)
4. 3.5mm zu Cinch-Audiostecker
5. HDMI zu DVI Adapter
6. 2x WiFi-Antenne
7. 4x Gummifüße

Um den Pokini i nutzen zu können, benötigen Sie:

- ein Display mit HDMI / DVI oder Display Port Eingang und das entsprechende Kabel. Außerdem eine USB-Maus-Tastatur.

1.2 Hardwarespezifikationen

Hardware

CPU	Intel® Celeron 827E (64bit, 1x 1,4 GHz, 512 KB Cache)* Intel® Celeron 847E (64bit, 2x 1,1 GHz, 512 KB Cache)* Intel® Core i3-3217UE (64bit, 2x 1,6 GHz, 512 KB Cache)* Intel® Core i7-3517UE (64bit, 2x 1,7 GHz, 512 KB Cache)*
Chipset	Intel® 6 / 7 Series System Controller Hub
Speicher	2x Steckplätze für DDR3 SO-DIMM(1333) (max 16 GB)
Festplatte	Interner Schacht für 2.5" SSD (max 9,5mm)
Display & Grafik	Intel® HD Graphics 2000* Intel® HD Graphics 3000* Intel® HD Graphics 4000* HDMI > Auflösung bis zu 1920 x 1200 mit 60 Hz DisplayPort > Auflösung 2560 x 1600 mit 60 Hz
Audio	7.1 Kanäle S/PDIF in/out
Netzwerk	2x 1000 BaseT RJ45 Ethernet WLAN 802.11b/g/n (MiniPCI mit BT 4.0)
USB	2x USB 2.0 (480 Mb/s), 2x USB 3.0 (5 Gb/s)
Seriell	mini RS232 (Achtung! Kein Adapter enthalten)
eSATA	2x eSATA
Sonstiges	2x WLAN Antennen Anschlüsse

* Modellabhängig

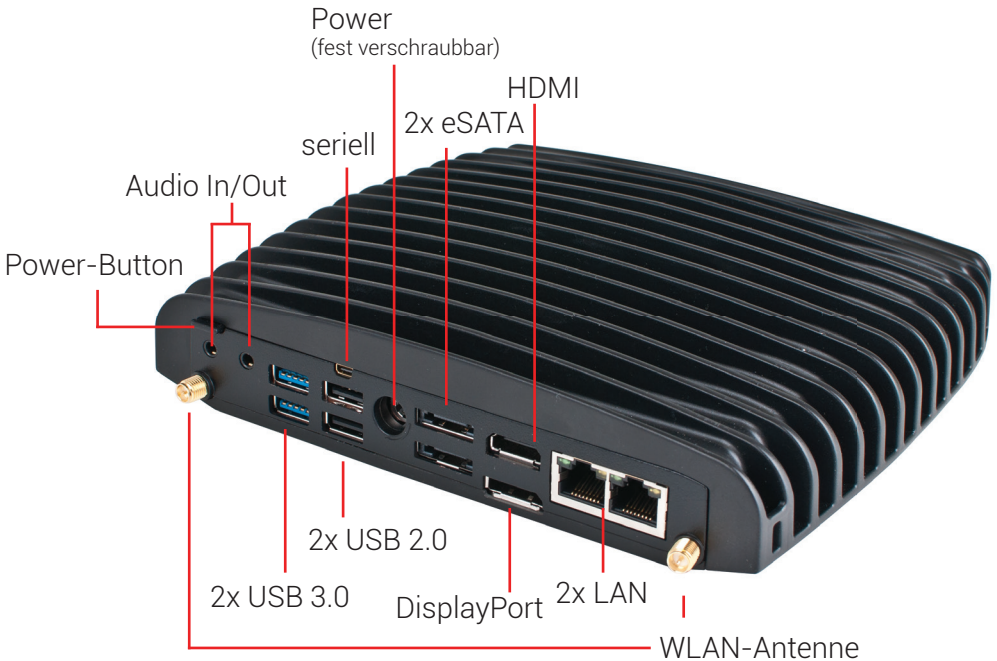
Software

BIOS	Phoenix BIOS Unterstützte Bootmedien: USB thumb drive, USB hard disk, Netzwerk
Betriebssystem	Windows® 7 Linux Mint 13 (www.pokini.de) zum Download (andere Betriebssysteme können durch den Anwender installiert werden)

Mechanik und Umwelt

Gehäuse	100% Aluminium / im Druckgussverfahren hergestellt
Abmessungen	190 x 160 x 40 mm
Gewicht	1100g inkl. SSD
Betriebs-temperatur	0 – 70 °C mit SSD
Stromversorgung	12V Netzteil, verschraubbarer Netzteilstecker
Strom-verbrauch	Im Idle Modus (S0): 10 Watt Im Standby (S3): 2 Watt Im Soft Off (S5): 2 Watt

1.3 Funktionsumfang



USB

Der Pokini i besitzt auf der Rückseite

- 2x USB 2.0 mit 480 Mbps

- 2x USB 3.0 (blau) mit 5 Gbps

Alle Ports unterstützen auch Highspeed USB 2.0

Serieller Anschluss

Auf der Rückseite wurde eine Mini-RS232 Schnittstelle angebracht. Ein Adapter von Mini Seriell zu DB9 kann separat dazu erworben werden.

DVI

Der Pokini i verfügt über einen HDMI und einen DisplayPort.

1. HDMI mit Audio
2. Displayport

Um ein DVI Monitor zu verwenden, nutzen Sie den HDMI → DVI Adapter.

Bitte beachten Sie dabei, dass Audio separat verbunden werden muss.

Audio

An der Gehäuserückseite sind 2 Standard-3.5mm Klinkenanschlüsse angebracht.

Rechts:

- ☐ Stereo Line-out mit 3,5mm
- ☐ S/PDIF 7.1 mit dem mitgelieferten Kabel

Links:

- ☐ Stereo Line-in mit 3,5mm
- ☐ S/PDIF 7.1 mit dem mitgelieferten Kabel

LAN

Der Pokini i verfügt über 2x 1000 Base-T Netzwerkschnittstellen mit Standard-RJ45 Anschluss. Die Netzwerkschnittstellen bieten eingebaute LEDs, die über den Verbindungszustand Auskunft geben.

WLAN

Im Pokini i ist ein AzureWave Modul (MiniPCI) verbaut, welches WLAN b/g/n unterstützt. Außerdem ist in dem Modul Bluetooth 4.0 integriert.

Ein-/Aus-Taster

Der Pokini i hat einen mechanischen Ein-/Aus-Taster an der Gehäuserückseite. Der Taster dient dazu, den Pokini i ein- und auszuschalten (sofern das verwendete Betriebssystem diese Funktion unterstützt).

Das Gedrückthalten des Tasters für 5 Sekunden schaltet das Gerät immer aus.

→ *Anmerkung: der Pokini i unterstützt Auto-On. Wenn er an das Stromnetz angeschlossen wird, schaltet er sich selbst ein.*

LEDs

Das Pokini Logo in der Front wird beleuchtet sobald der Pokini i angeschaltet wurde (Power LED).

Wenn das Logo leicht blinkt > Festplattenaktivität

zusätzliche Hardware (Front Module)

Neben den oben genannten Schnittstellen können noch sogenannte Front Module dazu bestellt werden. Mit diesen Front Modulen kann die Front des Pokini mit weiteren

- 4x RJ45 1000 Base T Ethernet (Intel 82583V) und 4x USB 2.0 (480Mbps)
- 1x RJ45 1000 Base Ethernet (RT28111) und 4x USB 2.0 (480Mbps)
- 2x mini PCIe Steckplätze (Fullsize)

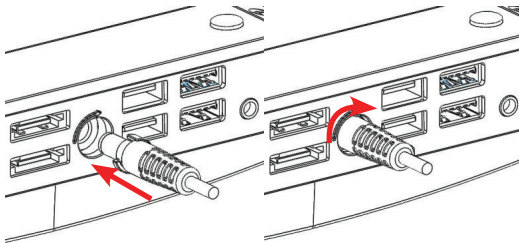
ausgestattet werden.

Diese Front Module (Funktions-Connectivity Extension Modules) sind Erweiterungskarten, die intern verbaut werden können, um weitere Ports oder Steckplätze zu erhalten.

Schnellstartanleitung

2.1 Anschließen des Pokini i

- Schalten Sie das Display aus und verbinden Sie es mit dem Pokini i HDMI-Anschluss oder Displayport (benutzen Sie ggfs. den HDMI-zu-DVI-D Adapter).
- Schließen Sie die USB-Tastatur, sowie die Maus an die USB-Anschlüsse an.
- Stecken Sie die Lautsprecher in die Line-out Buchse.
- Stecken Sie das Netzkabel in die RJ-45 Buchse.
- Verbinden Sie die WiFi-Antennen mit dem SMA-Anschluss, indem Sie die Antenne im Uhrzeigersinn drehen, bis Sie fest verbunden ist.
- Verbinden Sie das Netzkabel mit dem Stromanschluss an der Gehäuserückseite.
- Um ein Herausrutschen des Stromkabels zu verhindern, stecken Sie den Stecker in die DC Buchse und drehen diesen im Uhrzeigersinn.



- Verbinden Sie das Netzkabel mit dem externen Netzteil und das Netzteil mit dem Stromnetz. Die Betriebsanzeige des Pokinis sollte aufleuchten, sobald das Gerät bootet.

2.2 Linux starten (für Pokini mit vorinstalliertem Linux)

Linux Mint 13 sollte automatisch starten.

Anmeldedaten:

Benutzername:	pokini
Passwort:	rootroot

2.3 Windows 7 starten (für Pokini mit vorinstalliertem Windows 7)

Nach dem ersten Einschalten werden Sie durch den Windows Willkommens-Assistenten geführt, welcher selbsterklärend ist. Den Windows 7 Produktschlüssel finden Sie auf dem COA-Label auf der Gehäuseunterseite.

2.4 BIOS

Um ins BIOS zu gelangen, drücken Sie „F2“ beim Booten.

Um das Bootmenü aufzurufen, drücken Sie beim Booten „F5“.

Wartung

Der Pokini i muss nicht gewartet werden. Sie sollten das Gerät nicht zerlegen, da dadurch die Garantie erlischt.
Die folgenden Tätigkeiten können vom Benutzer durchgeführt werden:

3.1 Anbringen von Gummifüßen

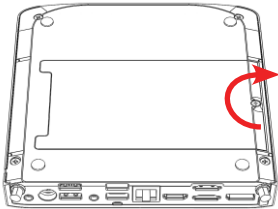
Sie sollten die Gummifüße auf der Unterseite des Pokini i anbringen, um die Gehäuseunterseite zu schützen.

Die empfohlene Positionierung der Gummifüße ist im folgenden Bild dargestellt.

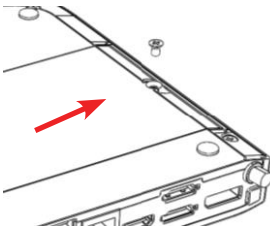


3.2 Einbau einer Festplatte

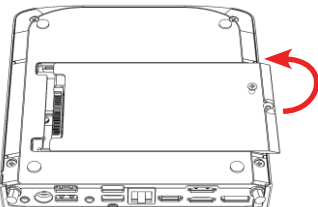
1. Lösen Sie die Schraube in der Abdeckung wie unten im ersten Bild markiert.



2. Schieben Sie die Abdeckung bis zum Anschlag - ca. 10 mm.



3. Die Abdeckung ist nun gelöst. Heben Sie nun die Abdeckung seitlich an, um diese vollständig zu entfernen.



Zubehör: (nicht im Lieferumfang)

- VESA-Halterung
- VESA-Halterung für Pokini und TFT zur Wandmontage
- Hutschienen-Halterung

Treiber

Alle Treiber finden Sie auf der mitgelieferten CD
oder im Internet unter www.pokini.de → Produkte → Pokini i → Downloads

Support

Sie haben Fragen technischer Art?

Im Internet unter www.pokini.de haben wir Ihnen ausführliche Antworten zu häufigen Fragen zusammengestellt.

Bei weiteren Problemen oder Fragen wenden Sie sich bitte per E-Mail an:

support@pokini.de



4050487715184

V 1.0 / 01-2013

Alle Rechte vorbehalten. © 2013 EXTRA Computer GmbH