

Pokini **lv3**

Handbuch



Die Inhalte wurden mit besonderer Sorgfalt erstellt. Für dennoch vorhandene Fehler und deren Auswirkungen kann allerdings keine Haftung übernommen werden. Empfehlungen zur Verbesserung dieses Handbuchs werden wir gerne aufgreifen und umsetzen.

Alle Rechte vorbehalten. Verwendungen von Auszügen in jedweder Form (digital oder Print) müssen zuvor schriftlich von der EXTRA Computer GmbH genehmigt werden.

Pokini ist eine eingetragene Marke der EXTRA Computer GmbH und unterliegt markenrechtlichem Schutz.

Diese Gebrauchsanweisung wurde erstellt und herausgegeben von:

EXTRA Computer GmbH
Brühlstraße 12
89537 Giengen

| | |
|---------|--|
| Tel: | 07322 / 96 15 - 0 |
| Fax: | 07322 / 96 15 - 290 |
| E-Mail: | info@exone.de |

| | |
|---|---------------|
| Einführung | 5 |
| 1.1 Lieferumfang | 5 |
| 1.2 Hardwarespezifikationen | 6 |
| 1.3 Funktionsumfang | 8 |
| Schnellstartanleitung | 11 |
| 2.1 Anschließen des Pokini I v3 | 11 |
| 2.2 Windows 10 starten | 12 |
| (für Pokini I v3 mit vorinstalliertem Windows 10) | |
| 2.3 BIOS | 12 |
| Wartung | 13 |
| 3.1 Gummifüße anbringen | 13 |
| 3.2 Einbau einer Festplatte / SSD | 14 |
| Treiber | 15 |
| Support | 15 |

CE-Kennzeichnung



Dieses Gerät erfüllt in der ausgelieferten Ausführung die Anforderungen der EG-Richtlinien 2004/108/EG „Elektromagnetische Verträglichkeit“, 2006/95/EG „Niederspannungsrichtlinie“, 2009/125/EG „Ökodesign Richtlinie“ und 2011/65/EU „RoHS Richtlinie“.

CE-Kennzeichnung für Geräte mit Funkkomponente

Geräte mit Funkkomponenten erfüllen in der ausgelieferten Ausführung die Anforderungen der EG-Richtlinie 2014/53/EU „Bereitstellung von Funkanlagen“.

Dieses Gerät darf in folgenden Ländern verwendet werden:

| | | | | |
|------------------|-------------------|---------------------|------------------------------|----------------|
| Belgien | Bulgarien | Dänemark | Deutschland | Estland |
| Finnland | Frankreich | Griechenland | Großbritannien | Irland |
| Island | Italien | Lettland | Liechtenstein | Litauen |
| Luxemburg | Malta | Niederlande | Norwegen | Zypern |
| Polen | Portugal | Rumänien | Schweden | Schweiz |
| Slowakei | Slowenien | Spanien | Tschechische Republik | |
| Ungarn | Österreich | | | |

Aktuelle Informationen über eventuelle Einschränkungen im Betrieb finden Sie bei der entsprechenden Behörde des jeweiligen Landes. Sollte Ihr Land nicht in der Liste erwähnt sein, erkundigen Sie sich bitte bei der entsprechenden Aufsichtsbehörde, ob die Nutzung dieses Produkts in Ihrem Land erlaubt ist.

Einführung

1.1 Lieferumfang



1. Pokini I v3 Computer
2. 12V DC Netzteil
(Input 100 - 240 V AC 50/60 Hz, Output 12V DC 5A,
DC Stecker mit Verriegelung) Kabellänge ca. 150cm
3. Kaltgerätekabel
4. 3.5mm zu Cinch-Audiostecker
5. HDMI zu DVI Adapter
6. 2x WiFi-Antenne
7. 4x Gummifüße
8. 1x mini Serial Adapter auf DB9

Um den Pokini I v3 nutzen zu können, benötigen Sie:

- ein Display mit HDMI / DVI oder Display Port Eingang und das entsprechende Kabel. Außerdem eine USB-Maus sowie Tastatur.

1.2 Hardwarespezifikationen

Hardware

| | |
|-----------------------------|--|
| CPU | Intel® Core i5-7200U (64bit, 4x 2,5 GHz, 3MB Cache) Intel® Core i7-7500U (64bit, 4x 2,7 GHz, 3MB Cache) |
| Chipset | Intel Mobile PCH (MCP) |
| Speicher | 2x SO-DIMM 260-pin DDR4 SDRAM bis zu 32GB (2x 16GB) Non-ECC DDR4-2133 |
| Festplatte | 1x SATA bis zu 6 Gbps (SATA 3.0) 2.5" HDD/SSD 1x M.2 M-key 2280 Slot (NVMe 2x PCIe SATA 3 6 Gbps) |
| Display & Grafik | Intel HD 620 Graphics, Zwei-Monitor Betrieb möglich HDMI 1.4 Auflösung bis 4096 x 2160 mit 30 Hz DisplayPort 1.2 Auflösung 4096 x 2304 mit 60 Hz |
| Audio | Realtek ALC886 HD Audio |
| Netzwerk | 2x GbE LAN Ports LAN1: Intel I219 GbE LAN2: Intel I211 GbE |
| USB | 4x USB 3.0 (5 Gb/s), 2x USB 2.0 (480 Mb/s) |
| Seriell | 3x mini RS232 (2x full-wire, 1x 2-wire) |
| WLAN | 802.11ac 2,4 GHz / 5,0 GHz dual band + Bluetooth 4.0 |
| SIM | 1x micro Sim Slot (6 Pins) |
| Erweiterungen | 1x M.2 E-key 2230 (belegt durch WLAN-Modul) 1x M.2 B-Key 2242 1x mini PCIe (half-size/full-size mit mSATA) |

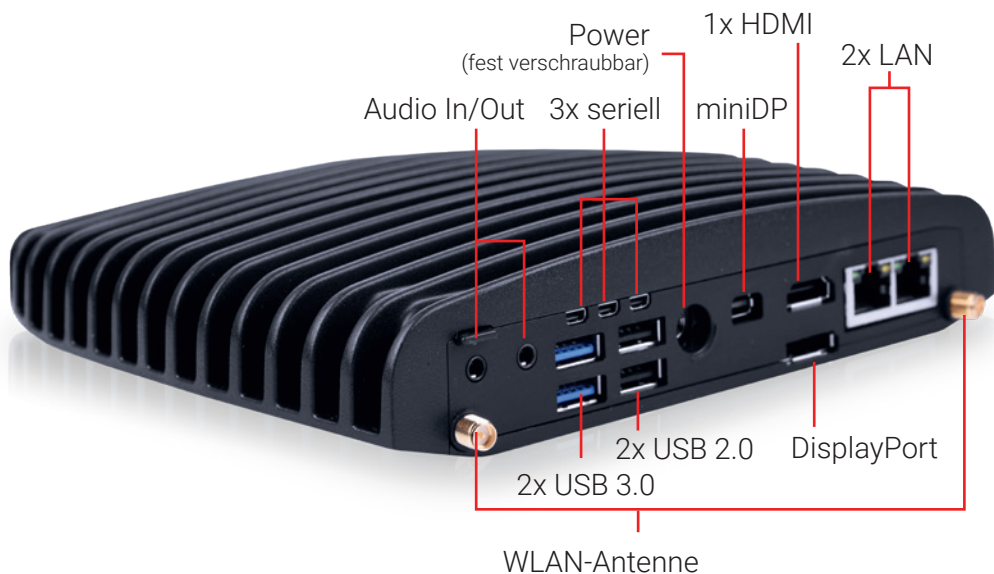
Software

| | |
|-----------------------|--|
| BIOS | American Megatrends Inc. BIOS Unterstützte Bootmedien: USB-Stick, USB-Festplatte, Netzwerk |
| Betriebssystem | Windows 10 (andere Betriebssysteme können durch den Anwender installiert werden, Windows 7 ist nicht möglich) |

Mechanik und Umwelt

| | |
|----------------------------|---|
| Gehäuse | 100% Aluminium / im Druckgussverfahren hergestellt |
| Abmessungen (BxHxT) | 190 x 35 x 160 mm |
| Gewicht | 1300g inkl. SSD |
| Betriebs-temperatur | -40°C bis 70°C |
| Stromversorgung | 12V Netzteil, verschraubbarer Netzteilstecker |
| Strom-verbrauch | Im Idle Modus (S0): 8 Watt Im Standby (S3): 2 Watt Im Soft Off (S5): 2 Watt |

1.3 Funktionsumfang



USB

Der Pokini I v3 besitzt auf der Vorderseite

2x USB 3.0 mit 5 Gbps (blau)

und auf der Rückseite

2x USB 3.0 mit 5 Gbps (blau)

2x USB 2.0 mit 480 Mbps

Alle Ports unterstützen auch Highspeed USB 2.0

Serieller Anschluss

Auf der Rückseite wurden 3 Mini-RS232 Schnittstellen angebracht.

Ein Adapter von Mini Seriell zu DB9 liegt dem im Zubehör bei.

Display

Der Pokini I v3 verfügt über 1x HDMI, 1x DisplayPort und 1x mini Display-Port.

Um einen DVI Monitor zu verwenden, nutzen Sie den HDMI → DVI Adapter.

Bitte beachten Sie: Wenn man einen Monitor über den DVI-Adapter anschließt, muss das Audiosignal über ein separates Kabel eingespeist werden.

Audio

An der Gehäuserückseite sind 2 Standard-3.5mm Klinkenanschlüsse angebracht.

- | | | |
|----------------|---|--|
| Rechts: | ■ | Stereo Line-in mit 3,5mm |
| | ■ | S/PDIF 7.1, mit dem mitgelieferten Kabel |
| Links: | ■ | Stereo Line-out mit 3,5mm |
| | ■ | S/PDIF 7.1, mit dem mitgelieferten Kabel |

LAN

Der Pokini I v3 verfügt über 2x 1000 Base-T Netzwerkschnittstellen mit Standard-RJ45 Anschluss. Die Netzwerkschnittstellen bieten eingebaute LEDs, die über den Verbindungszustand Auskunft geben.

WLAN

Im Pokini I v3 ist ein Modul (M.2 2230) verbaut, welches WLAN 802.11ac unterstützt. Das Dual Band Modul beinhaltet ebenso den Bluetooth 4.0 Standard.

Ein-/Aus-Taster

An der Gehäuserückseite des Pokini I v3 befindet sich ein mechanischer Ein-/Aus-Taster, um das Gerät in Betrieb zu nehmen bzw. dieses auszuschalten (sofern das verwendete Betriebssystem diese Funktion unterstützt).

Das Gedrückthalten des Tasters für 5 Sekunden schaltet das Gerät immer aus.

→ *Anmerkung: der Pokini I v3 unterstützt Auto-On. Wenn er an das Stromnetz angeschlossen wird, schaltet er sich selber ein.*

Zusätzliche Schnittstellen (Front-Module)

Neben den oben genannten Schnittstellen kann der Pokini I v3 noch mit Front-Modulen ausgestattet werden.

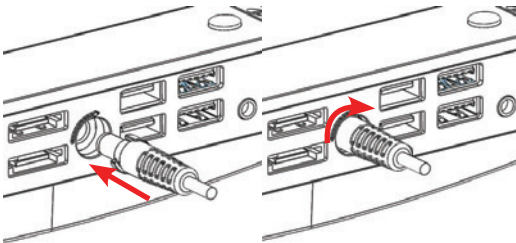
Diese Front-Module sind Erweiterungskarten, die intern verbaut werden können, um weitere Ports oder Steckplätze zu erhalten.

Standardmäßig ist ein Front-Modul verbaut, welches 2x USB 3.0 mit sich bringt. Wird ein anderes Modul verbaut, entfallen diese natürlich. Um einen Überblick der Frontmodule zu bekommen, schauen Sie auf www.pokini.de im Downloadbereich des Pokini I v3.

Schnellstartanleitung

2.1 Anschließen des Pokini I v3

- Schalten Sie das Display aus und verbinden Sie es mit dem Pokini I v3 HDMI- oder DisplayPort-Anschluss (benutzen Sie ggfs. den HDMI-zu-DVI-D Adapter).
- Schließen Sie eine USB-Tastatur, sowie eine Maus an die USB-Anschlüsse an.
- Stecken Sie Lautsprecher in die Line-out Buchse.
- Stecken Sie ein Netzkabel in die RJ-45 Buchse.
- Verbinden Sie die WiFi-Antennen mit dem SMA-Anschluss, indem Sie die Antenne im Uhrzeigersinn drehen, bis Sie fest verbunden ist.
- Verbinden Sie das Netzkabel mit dem Stromanschluss an der Gehäuserückseite.
- Um ein Herausrutschen des Stromkabels zu verhindern, stecken Sie den Stecker in die DC Buchse und drehen diesen im Uhrzeigersinn.



- Verbinden Sie das Netzkabel mit dem externen Netzteil und das Netzteil mit dem Stromnetz. Die Betriebsanzeige des Pokinis sollte aufleuchten, sobald das Gerät bootet.

2.2 Windows 10 starten (für Pokini mit vorinstalliertem Windows 10)

Nach dem ersten Einschalten werden Sie durch den Windows Willkommens-Assistenten geführt, welcher selbsterklärend ist.

2.3 BIOS

Um ins BIOS zu gelangen, drücken Sie „F2“ beim Booten.

Wartung

Der Pokini I v3 muss nicht gewartet werden. Bei unerlaubtem Öffnen bzw. zerlegen des Gerätes erlischt der Garantieanspruch.
Die folgenden Tätigkeiten können vom Benutzer durchgeführt werden:

3.1 Anbringen von Gummifüßen

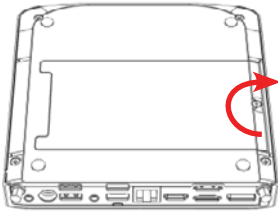
Sie sollten die Gummifüße auf der Unterseite des Pokini I v3 anbringen, um die Gehäuseunterseite zu schützen.

Die empfohlene Positionierung der Gummifüße ist im folgenden Bild dargestellt.

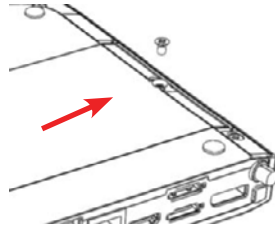


3.2 Einbau einer Festplatte / SSD

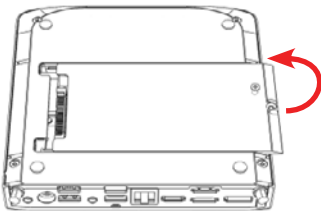
1. Lösen Sie die Schraube in der Abdeckung wie unten im ersten Bild markiert.



2. Schieben Sie die Abdeckung bis zum Anschlag - ca. 10 mm.



3. Die Abdeckung ist nun gelöst. Heben Sie nun die Abdeckung seitlich an, um diese vollständig zu entfernen.



4. Nun können Sie die 2,5" Festplatte oder SSD in die dafür vorgesehene Halterung einbauen. Ebenfalls können Sie nun eine M.2 2280 SSD einbauen.

5. Einbau in umgekehrter Reihenfolge

Zubehör: (nicht im Lieferumfang enthalten)

- VESA-Halterung
- VESA-Halterung für Pokini und TFT zur Wandmontage
- Hutschienen-Halterung
- Weitbereicheingangskabel 9-36V
- Hutschienen Netzteil

Treiber

Alle Treiber finden Sie im Internet unter:
www.pokini.de → Produkte → Pokini I v3 → Downloads

Support

Sie haben Fragen technischer Art?

Im Internet unter www.pokini.de haben wir Ihnen ausführliche Antworten zu häufigen Fragen zusammengestellt.

Bei weiteren Problemen oder Fragen wenden Sie sich bitte per E-Mail an:

support@pokini.de

